

ООО «ШАПЧИЦЫ-АГРО»



Административное здание

Колхоз «Советская Белоруссия» организован в 1930 году.

В 1946 году произошло объединение колхозов «Пролетарска перамога», «Советская Белоруссия», «им.Калинина», «Новая Слободка» в колхоз «Слободской».

На основании решения Минского областного исполнительного комитета от 16 июля 2003 года № 537 колхоз «Слободской» преобразован в сельскохозяйственный кооператив «Шапчицы». На основании Указа Президента Республики Беларусь от 14 июня 2004 года № 280 и решением Минского областного исполнительного комитета № 710 от 30 июля 2004 года

СПК «Шапчицы» преобразован в Общество с Ограниченной Ответственностью «ШАПЧИЦЫ-АГРО».

Общество с Ограниченной Ответственностью «ШАПЧИЦЫ -АГРО» является коммерческой организацией.

Форма собственности - частная.

Краткое наименование на русском языке – ООО «ШАПЧИЦЫ-АГРО».

Юридический адрес: 222926 Республика Беларусь, Минская область, Стародорожский район, аг. Шапчицы, ул. Коммунистическая 1.

Центральная усадьба хозяйства – аг. Шапчицы, расположена в 5 километрах от районного центра - г. Старые Дороги.



В настоящее время в хозяйстве имеется 1 молочно-товарная ферма и 2 товарные фермы с содержанием 2534 голов КРС в том числе 787 голов коров. Все произведенное молоко реализуется на Туровский Молочный комбинат, мясо на Слуцкий мясокомбинат и Любанское РАЙПО.

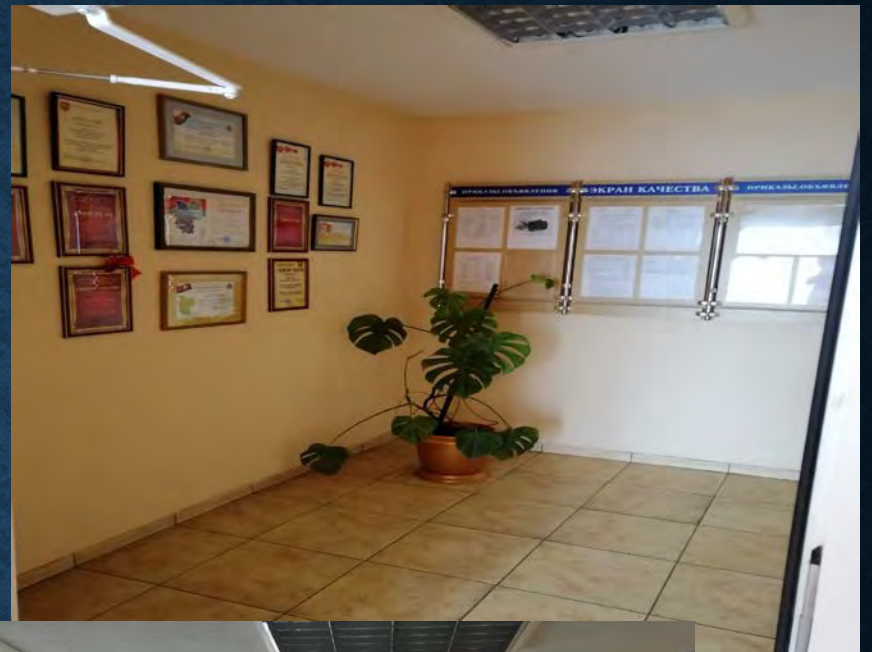


Доильно-молочный блок





Кабинет
заведующей МТК
с системой
видеонаблюдения
за процессом
работы



ЗЕРНОСУШИЛЬНЫЙ КОМПЛЕКС



ДОРАБОТКА И ХРАНЕНИЕ ЗЕРНА



Машино - тракторный парк насчитывает 20 единиц тракторов, в том числе 10 единиц тракторов МТЗ-82/920/2022,3522, 5 единиц – Беларус-1221, 1ед. – К-700, 1 ед. – Джон-Дир, 2 ед. – погрузчика марки Амкодор, 1ед. – ТО-18.

Парк зерноуборочной техники представлен:

2ед. – КЗС-1218, 1 ед. Дон-1500Б,

2ед. кормоуборочных комбайнов КЗР-10 и 2 ед.- КВК-800.

Имеется 5 бортовых, 5 легковых автомобилей.

Хозяйство обеспечено всем комплексом прицепных агрегатов для выполнения различных видов сельскохозяйственных работ.

Прицепные агрегаты



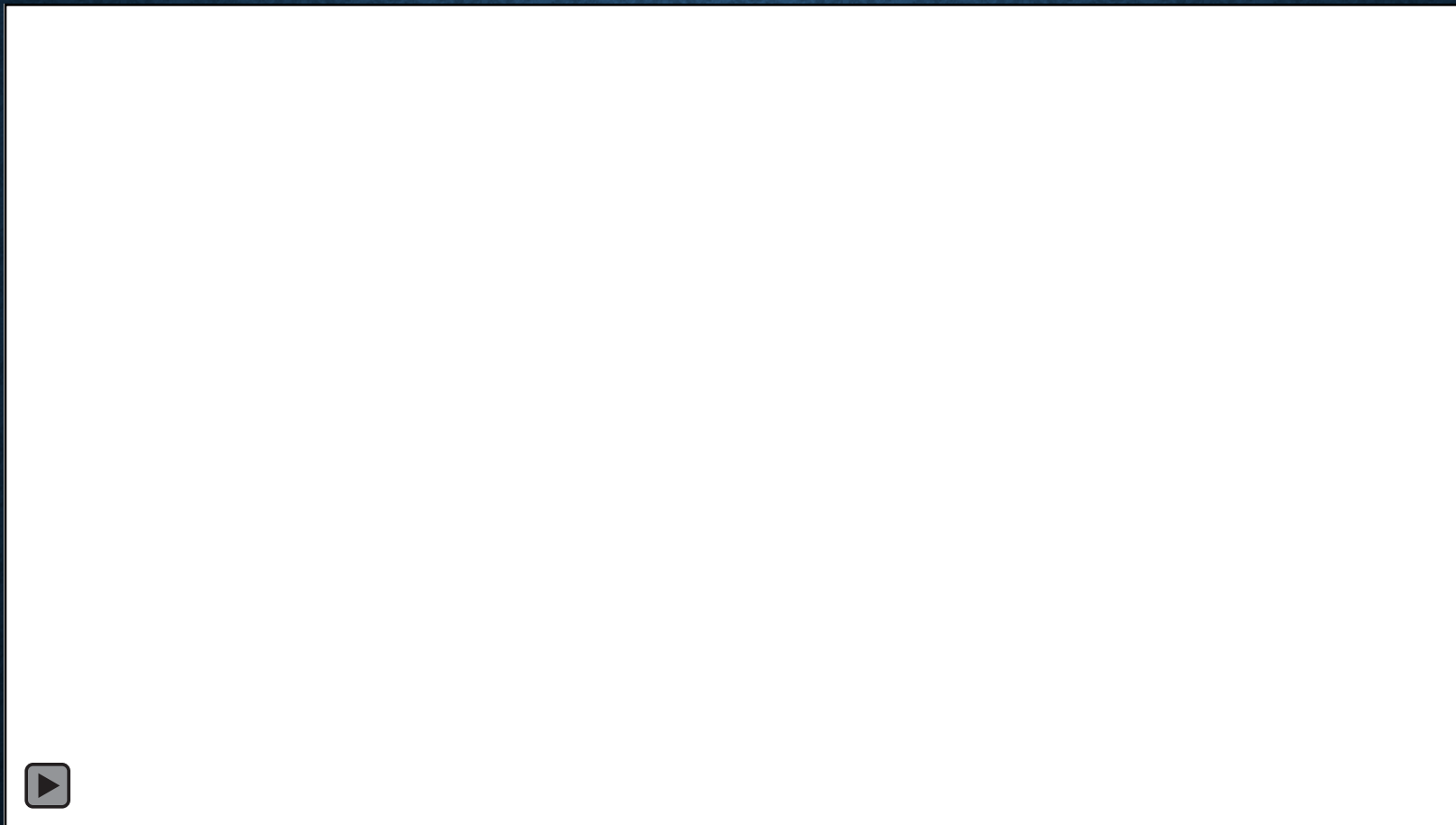
МТП



УБОРКА КУКУРУЗЫ НА ЗЕРНО



ПРОЦЕСС УБОРКИ КУКУРУЗЫ НА ЗЕРНО



На 01 ноября 2020 года в организации работает 96 человек, из них молодёжи от 18-24 лет - 9 человек, от 25- 29 - 14 человек, 30 лет – 3 человека, пенсионеров 5 человек, находящихся в декретном отпуске 2 человека. Средний возраст работающих 45 лет.

Организация укомплектована кадрами в соответствии с потребностью на 100%.

Принимаются меры по закреплению молодых специалистов с высшим и средним - специальным образованием после обязательного срока работы по направлению.

Для успешной адаптации на производстве за молодыми специалистами из числа опытных руководящих работников закреплены наставники.

Анализ структуры рабочей силы по категориям занятых показал, что основную массу составляют рабочие – 84,5% (трактористы, животноводы, операторы машинного доения, телятницы, слесаря) от общего числа занятых, администрация – 15,5%. Анализ половозрастной структуры кадров показал, что в организации больше занято мужчин. Это объясняется спецификой сельскохозяйственной отрасли. Продолжительное время могут работать лишь люди с хорошим здоровьем и хорошей физической подготовкой.

- Принятым на работу руководители структурных подразделений стараются помочь адаптироваться на рабочем месте, повысить удовлетворённость работой в организации, сплотить коллектив.
- Текучесть кадров организация старается поддерживать на низком уровне.

СТОЛОВАЯ С КОМНАТОЙ ОТДЫХА И ПРИЕМА ПИЩИ



Разработанные в коллективном договоре стимулирующие меры позволяют организации не только снизить уровень текучести кадров, но и повысить производительность труда, улучшить качество работы и продукции, усилить мотивацию работников к труду, наладить систему охраны труда:

- оказывается материальная помощь молодым специалистам, прибывшим по распределению для работы в организации в размере 10 (десяти) базовых величин;
- оказывается материальная помощь работникам на оздоровление при уходе в отпуск в размере 10 (десяти) базовых величин при условии соблюдения трудовой дисциплины и отсутствия грубых нарушений требований охраны труда;
- выделяются средства и материалы на ремонт жилищного фонда, жилья работников организации после его обследования.

Предоставляется беспроцентная ссуда на потребительские нужды по заявлению работника, отработавшего на предприятии не менее года, в размере 1 (одна) тысяча белорусских рублей с погашением ссуды в течении 3 месяцев.

Большая сумма предоставляется по ходатайству Профкома с учётом уважительности обстоятельств с погашением ссуды в течение 6 месяцев.

На основании совместного решения нанимателя и профкома организации в соответствии с законодательством осуществляется постановка на очередь для обеспечений жильём и распределение жилой площади, ведутся отдельные списки учёта нуждающихся в улучшении жилищных условий и предоставления квартир и общежитий, в т.ч. по льготной очереди (первоочередное, внеочередное).

Первоочерёдное выделение жилья обеспечивается рабочим остронуждающихся профессий (трактористы, водители, животноводы).

Спасибо за внимание